

ROTOR

03

Zpravodaj společnosti M.L.S. Holice, spol. s r. o.

2020



Zakázky rostou
Nabíráme!

První robot
v Olomouci

Jak se vám
líbí na dvojce?

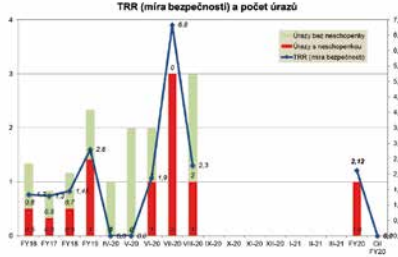
Nidec
→ All for dreams

LEROY-SOMER

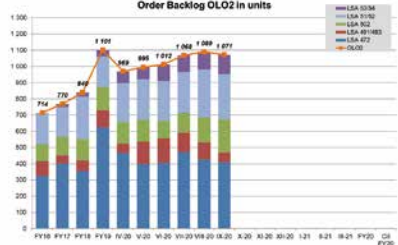


Ukazatele srpen 2020

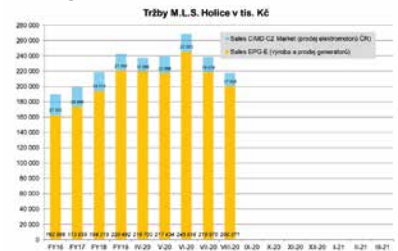
Bezpečnost práce



Zásoba zakázek OLO2



Tržby



Úvodní slovo

Milí kolegové,

přesto, že letošní dovolené byly poněkud specifické s ohledem na vývoj kolem COVID-19, věřím, že jste si volný čas užili a zaslouženě odpočinuli. Koronavirus je nadále jedno z hlavních témat, kolem kterého se dnešní svět točí. Jestli objektivně, či přehnaně mediálně si asi každý z nás vyhodnotí dle vlastního nastavení a vnímání. V každém případě jsou ale přiměřená opatření na místě, a proto je důležité sledovat všechna nařízení státních orgánů, které se vám snažíme zprostředkovat na nástěnkách, displejích a dalších médiích. Vedle toho vnímáme za nutné věnovat vysokou pozornost základním záležitostem hygieny v podobě dodržování zvýšené očištění rukou, udržování vzájemného odstupu či zvýšeného větrání společných prostor, zejména kanceláří, kde se sedí relativně blízko. Podnikněme každý za sebe to, co je možné a potřebné.

Na rozdíl od jiných společností jsme naštěstí v M.L.S. Holice dosud nezaznamenali zásadní vliv COVID-19 na firemní hospodaření. Přes dílčí oslabení u některých zákazníků a nárazové výkyvy byl dosavadní zakázkový vývoj v celkovém pohledu jako pozitivní. Poptávka po našich výrobcích je aktuálně nejintenzivnější u nejvyšších řad LSA51-54. Zde zaznamenáváme nárůst o více než 50% proti situaci na začátku léta. Bohužel se nám ale nedaří na tento trend nastavit provozně a v průběhu léta jsme s výrobou a tržbami byli pozadu.

Aktuálně je segment výroby velkých strojů na OLO2 vytižen do Silvestra a nové zakázky začínáme plánovat až po Novém roce. V té souvislosti budeme muset naše kapacity dále posilovat. Protože vývoj poptávky není rovnoměrný u všech řad, tak pracujeme i s potřebnými přesuny operátorů mezi dílnami či oběma závody (více v článku věnovaném zakázkám samotným).

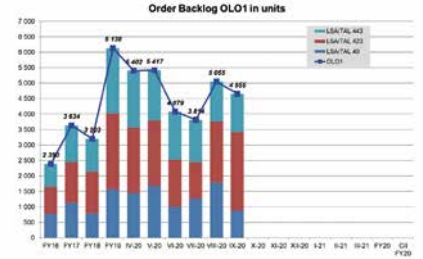
V uplynulých týdnech se nám podařilo odeslat hlavní prototypy pro nového zákazníka, CAT MWM Německo. Nebyly to vůbec jednoduché první zakázky a ještě nás čeká testování u zákazníka. Věřím však, že to proběhne v pořádku a výsledkem bude postupné nastartování objednávek po Novém roce. Potenciál, který s MWM máme, jsou tržby ve výši 15 mil. EUR ročně. Opět zejména u velkých strojů, především řady LSA52.3. A tuto šanci musíme využít.

Velmi významný krok se podařilo naplnit týmu technologie na OLO1. Zde startujeme s automatizací svařování satorů. Jde o první projekt automatizace na základě použití průmyslových robotů. Zkušenost a úspěch z této první akce musíme přenést do budoucna. Příležitosti robotizace naší výroby se dále nabízejí.

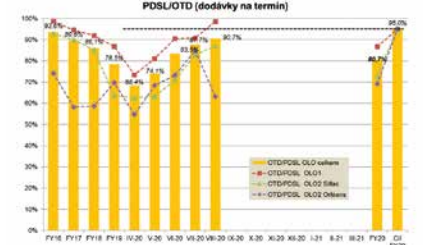
Děkuji za vaši práci.

Vladan Hlaváč

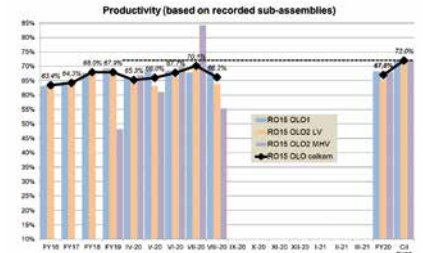
Zásoba zakázek OLO1



Dodávky na termín



Produktivita



Nejlepší TOP5

Nejlepšími týmy TOP5 výroby za první čtvrtletí fiskálního roku 2020 byly vyhlášeny: příprava OLO1 (mistr Petr Cekl) a montáž LSA472 (mistr Martin Schneider).

Děkujeme oběma týmům za aktivní přístup k neustálému zlepšování a k dosaženým výsledkům blahopřejeme.

Miroslav Kočí



Nejlepší TOP5 na OLO1



Nejlepší TOP5 na OLO2

Vývoj zakázek

Zakázkový vývoj v období od května se přes léto vyvíjel poněkud odlišně, než jsme původně očekávali. Vytížení výroby bylo dokonce vyšší, díky opět zvýšenému přísunu zakázek v červnu a červenci. Červencová odstávka na OLO1 sice proběhla dle plánu, nicméně ve zbytku léta jsme další původně zamýšlené odstávky již organizovat nemuseli. Vyráběli jsme zhruba v průměru 170 ks/denně, což byla vyšší úroveň proti očekávání cca 140 ks/den. Vedle toho na OLO2 pokračoval dále aktivní přísun nových zakázek, zejména do segmentu výroby alternátorů pro Orléans. Tedy řad LSA51 až LSA54, jak v nízkém (LV), tak středním a vysokém napětí (MHV). Právě u velkých strojů můžeme navíc sledovat, že dochází ke změně produktového mixu, směrem k náročnějším, delším provedením. Konkrétně jde o verze UL16, UL18 či UL110 s délkou paketu přesahující jeden metr. S tím je spojená větší materiálová náročnost, protože potřebujeme větší počet plechů, větší svařence koster a tedy delší dobu pro výrobu statorových koster či rotorů u našich dodavatelů. Na straně dodavatelů se nám v posledních týdnech tuto skutečnost podařilo stabilizovat a dosáhnout na lepší podmínky s vyšší kapacitou.

Nejvýznamnější úzké místo aktuálně naopak vnímáme u našich interních kapacit. Zejména na vtahování, vkládání a zapojování velkých strojů, které vyžadují právě vyšší objem výrobního času. Výsledkem je skutečnost, že u výroby velkých alternátorů jsme vytížení až do konce kalendářního roku. Dodací lhůty pak dosahují až 16 týdnů, přičemž očekávání trhu je 6 týdnů pro LSA51/52 a 10 týdnů pro LSA53/54. Proto musíme podniknout maximum k posílení naší vnitřní kapacity a zákazníkovi nabídnout přiměřené podmínky. V tomto ohledu jsme rovněž pokračovali v inten-

zivních nábořech nových zaměstnanců zvenčí, abychom posílili objem výroby.

Protože však potřeba kapacit pro výrobu velkých řad je stále nedostačující, došlo k rozhodnutí přesunout výrobu řady LSA49.3 do francouzského Sillacu. S cílem právě takto uvolněnou kapacitu využít pro výrobu většího objemu v řadách LSA51-54. Přičemž podobně je uvažováno i v případě výroby řady LSA47.3. Další rozhodování v této věci bude podmíněno naší schopností zajistit větší objem výroby díky zvýšení kapacity. Pokud se nám výkon u LSA51-54 zvýšit podaří, tak samozřejmě důvod pro výrobu nižších řad v Sillacu nebude a budeme moci tržby a související profit udržet v Olomouci.

Výhled zakázek na OLO1 se aktuálně pohybuje kolem úrovně 150 ks/denně, což je nižší úroveň než o prázdninách. Po ukončení období dovolených máme pro tuto úroveň výkonu kapacitu vyšší, než by v závodě na ulici Sladkovského bylo potřeba. Proto rovněž pracujeme s kroky využití zaměstnanců z OLO1 pro výrobu velkých strojů na OLO2, což by samozřejmě také mělo pomoci k udržení výroby všech řad. Musíme vnímat jako velkou výhodu, že v Olomouci máme dvě fabriky a široké výrobní portfolio. Když se třeba jednomu nedaří a naopak u druhého je poptávka velmi vysoká, tak musíme umět naše kapacity využít a provoz přeskupit.

Klíčovým záměrem je rozvíjet v Olomouci zaměstnanost a využít všechny dostupné možnosti a nástroje k flexibilnímu přenastavení našich výrobních kapacit na novou situaci, kdy poptávka aktuálně směřuje zejména k alternátorům větších výkonů.

Vladan Hlaváč

Rozjezd impregnace z Cluje

V polovině srpna jsme naplno zprovoznil impregnační jednotky z Cluje. Impregnace byla poslední technologie, kterou jsme před uzavřením hranic v březnu z Rumunska stihli převézt. Další tři měsíce čekala na zprovoznění, protože technici z německé firmy Meier nemohli přicestovat nejdříve kvůli koronavirovým omezením, později kvůli vytíženosti. V polovině července k nám dorazili z Meieru elektrikář a mechanik spolu s manažerem společnosti pro impregnace Frankem Schmeinkem. Ten řídil koordinaci celé montáže, na které spolupracovala naše údržba a nástrojárna, firmy Lebu (elektrické přívody), JK Klima (klimatizace a odtahy), VK Aqua (přívod stlačeného vzduchu), Prečan (ocelové konstrukce). Celý projekt měl na starosti Vladimír Dluhoš, který v impregnaci trávil v období prázdnin spousty přesčasových hodin včetně sobot, a má velkou zásluhu na tom, že vše proběhlo hladce a v termínu. Kromě usazení nádob, zásobníků a autoklávů bylo potřeba instalovat potrubí a přívod elektřiny, připojit odsávání a dusík a provést tlakové zkoušky. Impregnace

je v provozu od 17. srpna. Následovalo předání zařízení do výroby a převzetí veškeré dokumentace (prohlášení o shodě atd.) od firmy Meier. Stále doladujeme pracovní postupy a zaškoluje operátory a na konci září plánujeme celý projekt zprovoznění impregnace ukončit.

Co nás ještě čeká?

Stěhování VPI3 (provizorní impregnační jednotka) začne 11. ledna 2021. Zdá se to ještě daleko, ale do té doby musíme mít odstraněnou dočasnou stavbu, kterou jsme kolem impregnace postavili, a kompletně vyčištěnou impregnační jednotku. Už nyní začínáme poptávat práce spojené se stěhováním, tak abychom měli zajištěné kapacity a termíny externích firem. Tato akce bude o to náročnější, že nemůžeme zastavit impregnaci MHV. Předání celého zařízení do výroby je plánované na 18. března 2021 a tím také skončí celé stěhování výroby z rumunské Cluje.

Lubomír Vrba

Rotor

• Zpravodaj společnosti M.L.S. Holice, spol. s r. o. • Vydává: M.L.S. Holice, spol. s r. o., Sladkovského 149/43, 772 04 Olomouc, IČO 47674270 • Určeno pro interní potřebu • Neprodejné • Vychází čtvrtletně • Den vydání: 15. 9. 2020 • Redakční rada: Vladan Hlaváč, František Ulma, Radim Juříčka, Kateřina Matlasová, Martin Pokorný, Jaroslav Pösel, Kateřina Latham, Patrik Neuman, Filip Suchánek, Oldřich Jonáš • E-mail redakce: olomoucredakce.ials@mail.nidec.com • Příspěvky nejsou redakčně upravovány • Grafika, dtp, sazba a tisk: White Wolf, s.r.o. • Počet výtisků: 500 ks • Registrační číslo: MK ČR E 20535 •

IRB 1600-6/1.45.

Není to žádné označení poslední objevené exoplanety!!

Je to název našeho prvního 6-tiosého robota v Olomouci. Tento robot od výrobce ABB bude mít za úkol svařování paketů statorů a budičů.

Robotické pracoviště s integrovaným mohutným polohovadlem konečně dorazilo na OLO1 20. srpna a nyní za pomoci výrobce probíhá zavedení do výroby. Je již nainstalováno na svém místě na navijárně a časem nahradí současné technologie (dva svařovací automaty a jednu ruční svařovnu). Robotická buňka bude schopná svařovat jakýkoliv stator do 5 minut. Díky tomu budeme schopni zajistit přípravu paketů pro oba stroje BWS z jednoho pracoviště.

Na přípravě i realizaci projektu svařovacího robota pro M.L.S. Holice se nejvíce podíleli Petr Jurka, Radek Suchánek a FX Lefevre. Odpověděli nám několik otázek:

Co bylo Vaším úkolem při pořízování/instalaci robota?

P. J.: Moje úloha je vedoucí tohoto projektu. Kromě řešení jednotlivých úkolů se ještě starám o organizační stránku projektu tak, aby jednotlivé akce na sebe navazovaly, popřípadě se mohly konat souběžně.

FX. L.: Vytvoření zadávacích podmínek, hledání technických řešení, jednání s potenciálními dodavateli.

R. S.: Můj první úkol byl navrhnout a zajistit upínací trn, který bude součástí robota a bude plnit funkci upínání paketů při svařování.

Jaký největší problém jste museli vyřešit?

P. J.: Problémů a výzev bylo spousta, jak už to u takových obsáhlých projektů bývá. Tu největší si myslím máme před sebou, a to zvládnout řešit nestandardní situace robota a buňky. Máme tu aplikační techniku, od které se snažím získat co nejvíce, a pak nás čeká týdenní školení v Ostravě. Zvládneme to!!!

FX. L.: Nejsložitější bylo najít technické řešení za přijatelnou cenu.

R. S.: Největší problém jsem musel řešit s konstruktérem trnu, museli jsme trn navrhnout tak, aby byl univerzální

pro všechny typy a zároveň byl schopen pakety vystředit a slišovat.

Co Vás na realizaci nejvíc bavilo?

P. J.: Projekt mě baví od začátku jako celek. Je to pro mě nová zkušenost. Až jej dokončíme těším se na další.

FX. L.: Investice do nové technologie. První robot v Olomouci.

R. S.: Bavil mě tento projekt už od začátku, ale nejvíc, že jsem se mohl přímo podílet na pořízení nového stroje a řešit běžné problémy s tím související.

Klíčem k úspěchu je řádné programování robota a díky plánovanému speciálnímu 5-ti dennímu školení v Ostravě pro technologii a údržbáře na to budeme připraveni. Touto investicí firma NIDEC dokazuje, že se nebrání investovat do moderních technologií v Olomouci, a věřím, že tento robot není poslední svého druhu v našem závodě.

V době vydání Rotoru by již měla probíhat sériová výroba.

Patrik Neuman



Zleva: Radek Suchánek, FX Lefevre a Petr Jurka u nového svařovacího robota

CO se děje na OLO2?

Aktuálně na závodě OLO2 zavádíme nový systém vykazování režii pod vedením Martina Horkého, pomalu dokončujeme instalaci nové impregnační linky pro MHV, zavádíme týmovou práci, úspěšně probíhají také náborové pohovory pro aktuálně vysokou poptávku alternátorů. Postupně se nám také daří zlepšovat produktivitu a lépe využívat pracovní dobu. Vzhledem k tomu že rosteme

a počet míst v jídelně je stejný, změnili jsme od 3. srpna také harmonogram přestávek a časy TOP5. Pracujeme na zlepšení dodávek řady 52.3 a jiných. Řekl bych, že je toho opravdu hodně, co se daří, a věřím že dosáhneme požadovaného cíle ve stanoveném termínu.

Radim Juříčka

Bleskovky

Školení ALT2

Deset kolegů mělo možnost se v posledním červencovém týdnu zúčastnit odborného školení na téma principu fungování alternátorů. Školení pro nás udělal francouzský kolega Eric Boulai a dle zpětných vazeb bylo velice úspěšné. Z toho důvodu budeme ve spolupráci s vedoucími úseků vytipovávat pracovní pozice a rozsahy této znalosti a budeme se snažit zakomponovat tato interní školení do naší běžné praxe.

Lucie Šmolďasová

Rozšiřujeme kompetence Olomouce

Lukáš Vlček, náš nový kolega ze zákaznického servisu, odjel na začátku září na téměř měsíční trénink do Sillacu. Do Olomouce přiveze novou zodpovědnost - administraci zakázek pro významné zákazníky - SDMO, Bahmani, FOGO a singapurskou pobočku.

Jaroslav Posel

Z jedničky na dvojku

Poptávka zákazníků po velkých alternátorech je vysoká a firma potřebuje na závod na Průmyslové nabrat desítky nových zručných operátorů. Převedeno sem bylo také několik kolegů původně z OLO1. Tři z nich jsme požádali o postřehy z jejich nového pracoviště.

Už bych se nevrátila

„Začátek byl teda těžkej, bylo to jako v úplně nové práci. Léta práce na jedničce jsou tady k ničemu. Několikrát jsem chtěla skončit, dneska jsem ráda, že jsem vydržela. Hodně mi pomohla Marcela Spáčilová, zaškolovala mě. Byla na zaškolení v Cluji a tu práci zná perfektně. Taky mě podporovala, říkala: Vydrž! To dáš! Než jsem se zaučila na prvním pracovišti, uběhl měsíc, další už mi pak šly rychleji. Líbí se mi, že práce je tady pestřejší, střídáme se po dni na sedmi pracovištích, takže skoro každý den dělám něco jiného. Je to rozhodně fyzicky náročnější než na jedničce, hlavně to nošení cívek. A taky se tady mnohem víc dbá na kvalitu – kvalitář je tady skoro nepřetržitě. A co je super, to je klimatizace! Cívky nesmí být v teple, takže je tady i v největších vedrech příjemně!“

Marcela Pekařová

(na OLO1 13 let na navijárně, na OLO2 od února na pracovišti navijení cívek MHV)



Dělám sám na sebe

„Hlavní rozdíl oproti jedničce jsou normy. Celá linka tam má plán a když se něco pokazí, všichni stojí a nedělají. Tady na dvojce jede každé na sebe. Někomu ze začátku dělají problém ty normy, ale časem to jde, praxe je strašně důležitá. Výhoda je, že když třeba někdo potřebuje vyřídit něco na úřadě, může si udělat svoji práci a odejít dřív, dá se to domluvit. To na jedničce nejde. Práce je stejně namáhavá, ale vyžaduje mnohem větší pečlivost, protože jde o vysoké napětí,

kde se každá chyba projeví. Každý kus je jinej, liší se počtem vývodů, jinak se to svařuje, vyvazuje, protahuje, je to pestřejší, zajímavější než série. Jediný problém mám s dojížděním. Mám na nádraží na přestup dvě minuty a když je ucpaná Šternberská, mám co dělat, abych to stihnul. Přejít z jedničky na dvojku je dobrý pro lidi, co chtějí změnu. Mám tady kamaráda, co pracoval na jedničce 13 let a byl už úplně otrávenej. Tady s novými lidma a jinou prací viditelně pookřál.“

Vratislav Půr

(¾ roku na OLO1, od června na OLO2 na pracovišti vkládání MHV)



Jsem spokojenej

„Chtěl jsem zkusit něco nového, proto jsem tu nabídku přijal. Práce tady na dvojce je fyzicky stejná - kotva je stejně těžká jako rotor, co jsem usazoval na jedničce, jen jsou jiné pohyby a manipulace. Co je ale rozdíl, je větší zodpovědnost za lidi,

za materiál, za bezpečnost. Zaškolení jsem měl od tří lidí, trvalo to asi měsíc, pochytil jsem od každého něco a teď si to sám dávám do kupy podle toho, co mně vyhovuje. Jediné mínus, co vidím, je bezpečnost prostoru lisu. Je průchozí, chodí tam různé skupinky lidí, ne každý dává pozor. Člověk má nad sebou 3 tuny a furt musí předvídat, intuitivně myslet, že mu někdo stojí za zády, že tam může někdo projít. Je to celkem náročný na pozornost.

Nemám problém se sem dostat ani na ranní ani na odpolední, z hlavního nádraží furt něco jezdí a spoje dobře navazují. Líbí se mi, že jídelna je hned vedle výroby a nemusí se přecházet po venku. Naopak zase na jedničce jsou spravený sprchy, to tady není a to by chtělo!“

Radek Látal

(na OLO1 1 rok a 6 měsíců, na OLO2 od června na pracovišti lisu)

Generační obměna na OLO1



Na fotce s tehdejšími kolegy - Bohuslava čtvrtá zprava

Na konci roku 2020 proběhne generační obměna na impregnaci OLO1 na pozici předního dělníka. Dlouholetou kolegyni Bohuslavu Pluskalovou, která po neuvěřitelných 23 letech strávených v M.L.S. Holice odchází do zaslouženého důchodu, nahradí nová krev - zkušený pracovník impregnace Miroslav Kouřil.

Bohuslava nastoupila do M.L.S. v roce 1997 na tehdy jedinou montážní linku, potom se přesunula na halu 11, kde pracovala na soustruhu, fréze a vyvažovačce pro výrobu malých kotev a později na výrobu LSA36. Po skončení jejich výroby začala paní Pluskalová pracovat na impregnaci a od roku 2014 tady dělá parťáka. Šéfuje samým mužům, je totiž na pracovišti impregnace jedinou ženou. Mužský kolektiv si pochvaluje: „Já jsem

dělala i s chlapama i s babama a když to posoudím, s chlapama se líp vyjde.“ Navíc impregnace je dosti náročný provoz, kde se pracuje s technickými plyny jako je třeba dusík, měří se viskozita impregnačního laku atd. „Bohuslava to zvládá celou dobu úplně perfektně. Klobouk dolů - žena ve vyložené technickém provozu,“ říká mistr impregnace Petr Cekl.

Paní Pluskalová bude odcházet do důchodu s koncem roku 2020, už rok totiž přesluhuje. „Momentálně si říkám, že už bych měla odejít, ať si toho důchodu ještě užiju. Ale jsem zvyklá dělat, dokud je zahrada, tak je to dobrý, ale v zimě se budu nudit. Celej život pracuju, nikdy jsem nebyla na pracáku a doma jsem byla jedinej na mateřské“, říká Bohuslava. Paní Pluskalové chci moc poděkovat za spolupráci a vedení týmu impregnace.

Patrik Neuman

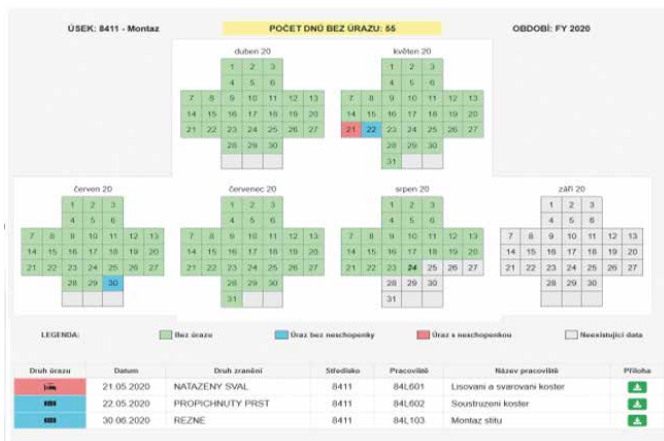


Bohuslava Pluskalová a Miroslav Kouřil

Co nového ve vývoji informačního systému?

Dále pokračujeme v rozvoji webového informačního systému (WIS). V období od vydání minulého čísla Rotoru jsme rozšířili WIS o online zobrazení pracovních úrazů ve známém kříží s možností filtrace na jednotlivá střediska i uzly. Nechybí ani grafické zobrazení míry bezpečnost TRR.

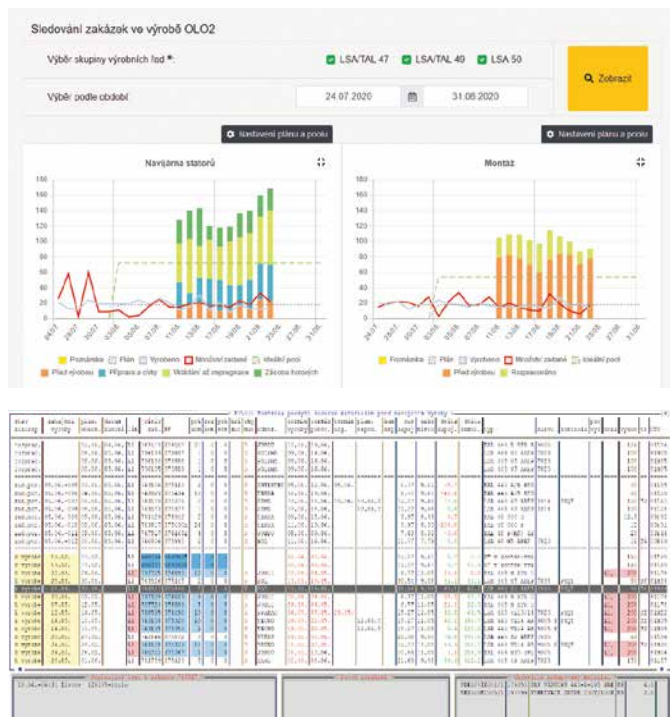
Další dlouho očekávanou novinkou je grafické zobrazení stavu zakázek na navijárně statorů a montáži OLO2 pro výrobní divizi SILLAC. Tento online přehled by měl pomoci k lepšímu řízení zadávání zakázek do výroby a snížení rozpracovanosti.



Úspěšně probíhá vývoj i v klasickém Caché. Na závodě OLO1 proběhla změna zadávání zakázek do výroby. Dnes je možné sestavovat montážní plán dle sekvencí s kontrolou dostupnosti materiálu a dalšími nástroji pro zjednodušení a zpřesnění plánování. Z nového programu jsou i výstupy s důvody nezadání zakázek pro následnou analýzu a vystavování opatření.

Postupně probíhá i rozšiřování přenosu dat z Caché do informačního systému PHL v Orleáns. Byla také zavedena elektronická evidence umístění materiálu v režijních skladech 5S, 5P, V1, V2 a výdej materiálu na požadavky čtečkou. Úspěšně proběhla dlouho připravovaná změna středisek, cost center, uzlů

a pracovišť v souvislosti s organizačními změnami v řízení výroby na OLO2. Byla také realizována změna v plánování montáže diodových můstků na přípravě OLO1, která vedla k zjednodušení procesu a snížení rozpracovanosti. Na ni bylo navázáno rozšíření elektronické evidence kotev ve skladě impregnace OLO1 včetně automatického generování požadavků na navážení na montáž.



Všechny tyto realizované akce a spoustu dalších, které zde neuvádím, pomáhají v tom, abychom zjednodušili a zpřesnili řízení, snižovali administrativní činnosti a redukovali chybovost.

František Ulma

Audit účetních výsledků a přiznání k dani z příjmů za hospodářský rok 2019

V minulém čísle jsem zmínil, že jsme v březnu ukončili minulý hospodářský rok trvající od 1. dubna 2019 do 31. března 2020. Auditorická společnost PwC u nás provedla audit hospodářských výsledků a potvrdila správnost naší roční účetní závěrky. Výroční zprávu a ostatní související dokumenty musí nyní podepsat jednatel naší společnosti pan Elie Al Kara, následně budou zveřejněny ve Sbírce listin obchodního rejstříku.

Rovněž jsme připravili přiznání k dani z příjmů právnických osob za stejný hospodářský rok. Daňoví poradci ze společnosti Deloitte je u nás kontrolovali na konci července. Do konce září musíme doručit přiznání na specializovaný finanční úřad a zaplatit

vypočtenou daň z příjmů. Po zveřejnění auditovaných výsledků ve Sbírce listin obchodního rejstříku, podání přiznání k dani z příjmů a zaplacení daně z příjmů splníme zbývající povinnosti vztahující se k minulému hospodářskému roku.

Dovolu mi, abych při této příležitosti poděkoval kolegyním na finančním oddělení za jejich odvedenou práci. I přes složitou situaci, se kterou se musíme na oddělení potýkat, zejména kvůli dlouhodobým nemocem a odchodům některých kolegyní, se nám podaří uvedené zákonné povinnosti splnit.

Filip Suchánek

Plánování OLO2

Abychom sjednotili systém plánování v obou našich závodech a jasně stanovili zodpovědnosti za zakázku v různých etapách výroby, pokračujeme ve změnách plánování na OLO2-Sillac. Model bude stejný jako na OLO1. Zakázky budou zadány do plánu dle aktuálně dostupných kapacit a po kontrole pokrytí materiálem i zadány do výroby. To bude práce logistiky. Pro zajištění optimálního průběhu výrobou si tyto zakázky srovnají do pořadí/dávek mistrů - a to s ohledem na aktuální

obsazenosti pracovišť, přípravné vybavení a reálnou situaci ve výrobě.

Od tohoto systému si slibujeme nejen nižší rozpracovanost, ale i nižší „zásoby“ zakázek na dílně, které nemohou být dokončeny kvůli nedostupnému materiálu. Navíc bude ze stavu zakázek jasné, v jaké je fázi a kdo za ní má aktuálně zodpovědnost.

Jaroslav Pösel

Zlepšovací návrhy

V prvním čtvrtletí FY20 podali naši zaměstnanci celkem 10 zlepšovacích návrhů (všechny byly podané na OLO1). Komise, která rozhoduje o nejlepších návrzích, vybírala mezi 8 realizovanými zlepšováky. Namísto obvyklých tří vítězů vybrala nakonec čtyři nejlepší návrhy, protože dva zlepšováky obdržely stejný počet bodů. Autory prvních nejlepších zlepšováků jsou Tomáš Machovský (prevence úrazu při převíjení drátu), Tomáš Bojkovský (nový postup opravy zadního štítu LSA443), Vladimír Adámek (bezpečné vytažení štítů i ze spodní části vysokých beden)

a Lukáš Steiger a Petr Spáčil (viz foto). Kromě poděkování za aktivní přístup ke zlepšování dostali kolegové odměnu 5000 korun. Pokud roční úspora, které společnost díky návrhu dosáhne, přesáhne 50 000 korun, dostanou zlepšovatelé ještě 1% z roční uspořené částky.

Děkujeme všem zlepšovatelům za jejich přičinění k neustálému zlepšování ve společnosti.

Miroslav Kočí

Nejlepší realizace

středisko:
VYR MLS1
datum realizace:
Květen 2020

Před Po

Problémy, které jsme měli.

Při změně typu izolace na izolovacím stroji kotev budičů LSA40-LSA443 bylo obtížné nastavení - seřízení drážkových izolací (« límečků »).

Řešení, které jsme navrhli.

Společně se seřizovačem jsem zajistil přípravek, který umožňuje snadnější nastavení.

Výsledek, kterého jsme dosáhli.

Šetří se nyní při každém přehození stroje cca 40 cm izolace (skladové číslo 541246 a 542259). Přehazuje se 2x až 3x za den.

Proč nové režie?

Co je to vlastně režie? Režie (v některých firmách nazývaná spíše prostoj) je překážka v práci, kdy pracovník, buď plánovaně nebo neplánovaně, **nemůže přidávat výrobku hodnotu** - jinými slovy nemůže vykonávat jednicovou práci (normu). Každá režie je ztráta času, která ovlivňuje produktivitu pracovníků, střediska, potažmo celé firmy.

Účelem nového vykazování režie je tedy lépe identifikovat tyto ztráty (jejich příčiny), sledovat je a snažit se je odstranit nebo alespoň eliminovat na nejnižší možnou míru a tím zlepšovat produktivitu. Zlepšování produktivity není totiž o tom nutit lidi rychleji pracovat, ale především o odstranění zmíněných překážek v práci.

Po domluvě mezi OLO1 a OLO2 bylo tedy nutné starý systém vykazování režii upravit:

- Snížit počet režijních kódů.
- Kódy zobecnit, aby byly použitelné na všech střediscích a pracovištích (OLO1, OLO2).
- Identifikovat a vykazovat pouze příčinu režie.
- Vykázat režii na pracoviště.

V novém systému pro pracovníky platí tedy jednoduché pravidlo pro vykazání pracovní doby:

„Vykazují jednicovou práci na operaci nebo vykazují důvod (překážku), proč nedělám jednicovou práci.“

Očekávané přínosy:

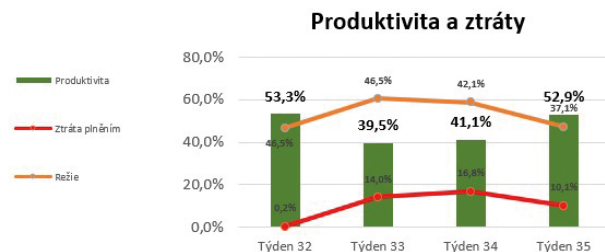
- Vedoucí získají lepší přehled o ztrátách na produktivitě svých středisek.
- Lepší zaměření na řešení identifikovaných ztrát.
- Získání argumentů na podporu požadavků výroby na podpůrná střediska.
- Možnost identifikovat ztráty na jednotlivá pracoviště.
- Data pro výpočet návratnosti různých investic.

Po měsíci provozu na OLO2 (kde se vykazování rozjelo první) už máme první reporty a vidíme první trendy. Čísla nám také ukazují, kterým směrem se vydat (viz obr).

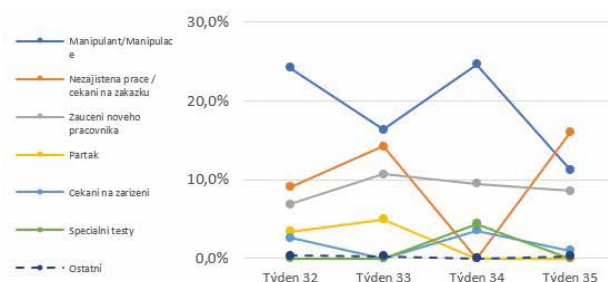
Jako každá nová věc, i nové vykazování režii samozřejmě bude chtít chvíli času než se zaběhne. Ale věříme, že očekávané přínosy povedou ke zlepšení produktivity, což je cílem nás všech.

Martin Horký

Produktivita					
	Týden 32	Týden 33	Týden 34	Týden 35	Průběžně
Produktivita	53,3%	39,5%	41,1%	52,9%	46,4%
Ztráta plněním	0,2%	14,0%	16,8%	10,1%	10,4%
Režie	46,5%	46,5%	42,1%	37,1%	43,1%
Fond prac. doby (h)	326,4	387,5	316,8	333,8	1364,6



	Týden 32	Týden 33	Týden 34	Týden 35	Průběžně
Manipulant/Manipulace	24,2%	16,4%	24,6%	11,2%	18,9%
Nezajištěná práce / čekání na zakazku	9,1%	14,2%	0,0%	16,0%	10,1%
Zaucení nového pracovníka	6,8%	10,7%	9,5%	8,5%	9,0%
Partak	3,4%	4,9%	0,0%	0,0%	2,2%
Čekání na zařízení	2,6%	0,0%	3,5%	1,0%	1,7%
Speciální testy	0,0%	0,0%	4,4%	0,0%	1,0%
Ostatní	0,4%	0,3%	0,0%	0,3%	0,2%



Jazyková výuka po novu

Konec školního roku znamenal ukončení dotačního projektu, který nám po dobu tří let financoval polovinu jazykových kurzů. Kvůli podpoře dotací jsme mohli rozvíjet maximální počet zaměstnanců. 81 studentů rozvíjelo své jazykové dovednosti! **Celková investice do zaměstnanců v oblasti jazykových kurzů ve fiskálním roce FY19 činila 1,3 milionu Kč**, část z nich pokryla právě dotace.

S koncem projektu jsme pro následující období nastavili novou optiku pro posouzení zařazování studentů do jazykových kurzů. **Studenti navštěvující kurz déle než 5 let a studenti, kteří dosáhli požadované jazykové úrovně na svoji pracovní pozici, v kurzu nadále nepokračují.** K tomuto opatření firmu vedla snaha o zefektivnění, a taky fakt, aby se rozvoje dostalo těm, kteří ho opravdu potřebují a sami tomu věnují něco navíc. Praxe ukazuje, že výuka jen v práci nestačí. Jsou lidé, kteří chodili 7 let a stále nejsou na potřebné úrovni. Naučit se cizí jazyk vyžaduje ochotu věnovat se mu ve svém volném čase, číst knihy a sledovat filmy v originále. Některé z těch, co už z výuky vypadli, může podpořit i **roční licence v rámci e-learningu Seduo**. Od října nakoupíme 25 licencí, které budou rozdělovat vedoucí úseků těm, jenž o svůj seberozvoj (nejen v cizím jazyce) mají upřímný zájem.

33 studentů nastoupilo do kurzů v novém období od srpna. Jsou rozděleni do 8 skupinek po 2-4 osobách a do 8 individuálních kurzů. Firma do nich v tomto fiskálním roce (FY20) investuje přes **530 000 Kč**.

Lucie Šmoldasová



Okurka v nábořech? Ani náhodou!

Okurková sezóna se u nás nekoná ani letos. Co se týká kolegů operátorů, závod OLO1 po několikaletých nábořech a jarní vlně převodů na závod OLO2 prožívá relativně klidnější čas bez brigádníků přes léto se slušnou zakázkovou náplní.

Situace na závodě OLO2 je poněkud odlišná. Transfer byl sice fyzicky dokončen, ale výroba není usazená, lidé se přelívají z původní na novou výrobu, nastupují noví kolegové. Z řady důvodů, které společně analyzujeme, nedochází doposud k očekávanému zpomalení a stabilizaci personálu, který k nám stále přichází ve velkých počtech i z důvodu přílivu nových zakázek.

Práce zejména na navijárně jednoduchá není. Jak fyzicky, tak technicky. Ne každý nováček se na její rytmus a notu dokáže naladit. Od dubna (start FY20) posílilo řady OLO2 35 operátorů. Z nich 11 svou práci ukončilo během prvních třech týdnů, se 7 z 11 jsme se museli rozloučit my. V rámci širšího kruhu lidí jsme zvažovali různé možnosti, jak podchytit výběr samotný, ale i první týdny práce tak, aby těchto případů bylo co nejméně. Z rozhovorů s novými zaměstnanci po 4 – 8 týdnech totiž vyplývá, že ti, co se zapracují a zvládnou to, jsou s adaptací a firmou spokojeni. Budeme muset tedy zapracovat na těch kritických prvních týdnech u nás. Současně pak ideálně vybrat z těch lidí, co mají zájem skutečně pracovat a zvládnou to. Nezaměstnanost v OL kraji je stále velmi nízká, na úrovni 3% a navzdory hromadným propouštěním u řady firem v regionu

se doposud příliv operátorů s technickým vzděláním neprojevil. Média informují, že změna by měla nastat v podzimních měsících. My však potřebujeme takové lidi už nyní. **Připomínám tedy oblíbený benefit v podobě 20 tisíc Kč náborové odměny za doporučení známého člověka k nám.**

Jak jsou na tom náborové pozice TH? Aktuálně máme otevřeno 8 pozic. Na úseku ekonomickém – finančního kontrolora a senior účetní. **Konstrukci** pro Orleáns doplní nový kolega od 1. 9. a potenciálně máme vybraného dalšího kolegu pro výrobní konstrukci Sillac. Oddělení **nákupu** posílila nová odborná asistentka, která byla v minulosti v počtu tří lidí v Cluji. Do budoucna nákup podpoří seniorní nákupčí a rovněž hledáme vedoucího úseku nákupu za kolegu Martina Pokorného, který se po 5 letech rozhodnul přijmout novou pracovní výzvu. Oddělení **EHS** doplní znovu nový-á ekolog/-žka, na **servis** hledáme technika s ochotou cestovat po celém světě. Týmy **technologie** na obou závodech doplní noví technologové. Jednou z nich bude od září Kateřina, absolventka oboru procesní inženýrství na VUT v Brně, která u nás dělala svou praxi a úspěšně ji završila svým nástupem.

Práce je hodně, **ale těší nás náš růst a prohlubování technických kompetencí**, které z nás dělají atraktivní firmu jak na trhu práce, tak v rámci naší skupiny.

Kateřina Latham



Uklouznutí – legrace nebo vážný problém?

Mnozí z nás nad tím nikdy neuvažovali. Pro některé je to zábava v podobě videí na sociálních sítích. Pro některé banalita, která se prostě občas stane. Pro jiné jen další opakující se a obtěžující záležitost v chodu firmy. Pro všechny, bez ohledu na věk, je to ale riziko, které by se v žádném případě nemělo podceňovat.

Od dob, kdy se člověk začal pohybovat po dvou a nikoli po čtyřech, začalo se riziko uklouznutí zvyšovat. Nemuselo za to vždy jen počasí, někdy stačila nevhodná obuv. Se vzrůstající potřebou mít něco extra, například krásnou dlažbu nebo schodiště, se pak toto riziko přesunulo i do interiérů. V dnešní době již existuje spousta způsobů, jak tuto problematiku řešit. Stává se ale velmi často, že je tento problém opomíjen. Nemůžeme pochopitelně chtít, aby se na tato témata uskutečňovala několikahodinová školení, třebaže by to bylo fajn. Jsme si vědomi, že existuje spousta dalších záležitostí, které dostávají v životě přednost.

Kupříkladu výběrová řízení se nikdy nevyhlašují na ošetření kluzkých a rizikových ploch, protože se to do dnešních dnů vždy tak nějak „zalepilo“. Anebo se počítá s tím, že už to bude ošetřeno v projektu a například nové schodiště prostě nebude klouzat, protože aplikované povrchy splňují protiskluzové normy. Ale realita je kolikrát na míle vzdálená. Víme, co dokáže sníh, déšť nebo zcela nevinná ranní rosa.

Ti, kteří měli co dočinění s uklouznutím ať už na pracovišti, při cestě do práce, při zábavě, či při tak samozřejmé věci jakou je například sprchování, a vyvázli jen s odřeninou nebo lehkým pohmožděním, mohou hovořit o velkém štěstí. Nezřídká jsou totiž následky onoho „banálního“ uklouznutí mnohem vážnější a ne vždy se projeví hned.

Uklouznutí totiž nikoho předem nevaruje!

Že to není pravda? Na uklouznutí samotné přece upozorňují cedulky! Jistě je všichni známe. Cedulky s nápisem: „nebezpečí uklouznutí“, „pozor – mokrá podlaha“ atp. Jsou většinou vyvedeny ve žluté barvě, aby na sebe upoutaly pozornost. Tím ale jejich funkce končí. Cedulka nám totiž nikdy neřekne, **KDY** uklouzneme. Zkusme se zamyslet nad tím, jak vážně tato upozornění vnímáme a jak dlouho nám zůstane v hlavě fakt, že se pohybujeme rizikovou oblastí. Často to bývá pouze několik vteřin, a to i v případě, že do prostoru vcházíme poprvé. Lidé, kteří se pak v daném prostoru pohybují pravidelně, to pak berou už jen jako samozřejmost. Ruku na srdce a jeden klasický případ: „*Odcháším z pracoviště a na podlaze uvidím klasické „áčko“ s nápisem: „pozor, kluzká podlaha“ (většinou ještě doprovázeno piktogramem padající postavičky). Co mi tu chvíli probleskne hlavou? Ve většině případů jen fakt, že uklízečka dnes uklidila dříve...*

Mnohem větší respekt, a je to zcela pochopitelné, máme k cedulkám oznamujícím nebezpečí úrazu elektrickým proudem, plynem, nebo chemickými látkami. Pochopitelné je to proto, že když vidíme někoho uklouznout, naši prvotní reakcí je většinou smích. U ostatních nebezpečí tomu tak není. Nechci pořádat hon na čarodějnice a plošně zakazovat videa pádů

na internetu. To už bychom museli zakázat i Charlieho Chaplina... Ale každý jistě sám za sebe uzná, že vidět někoho „spadnout na zadek“ není přece taková hrůza. Usmějí se a maximálně soucitně dodám, že bych nechtěl být na jeho místě. Nebo obližátní: „To muselo bolet...“.

Problematika s uklouznutím se tedy začíná aktivněji řešit až v případě, že se něco stane. Asi nejrizikovější skupinou jsou lidé v pokročilém věku, kde jsou následky uklouznutí často velice komplikovanou záležitostí. I přesto, že nebezpečí uklouznutí je jednou z nejčastějších příčin úrazů, zvykli jsme si na to a obecně je nám to fuk. Mnohem větší strach máme třeba z toho, že v pátek neseženeme maso pro nedělní oběd.

Opatření, která totiž efektivně snižují riziko uklouznutí, jsou v mnoha případech opomíjena. Nechci moralizovat ani snižovat kvalitu a funkčnost například protiskluzových dlažeb, která jsou v dnešní době na trhu, a kterou se alespoň částečně bojuje s tímto problémem, nicméně nebezpečných míst bývá stále obrovské množství, a to ve všech oblastech.

Beru ale s povděkem, že jakmile se toto téma otevře, většinou jsou reakce překvapivě pozitivní a sebereflektující daný problém.



Další samostatnou kapitolou je zimní období a místa přechodu z vlhkého do suchého prostředí, kde jsou řešení velmi složitá. Přesto, že vidíme, že je venku námraza, na chodnících a schodech je ledovka, směle vyrazíme třeba na nákup a to nejlépe v brzkých ranních hodinách, abychom se pak případně mohli stát hvězdou večerních zpráv na našich komerčních TV stanicích. Následují pak vleklé spory o náhrady škody, vyplácení úrazových

pojistek a nedej bože, aby se ukázalo, že dotyčný poškozený neměl v danou chvíli správnou obuv.

Například města a obce si samozřejmě pro tyto případy platí nemalá pojištění a stejně tak zaměstnavatelé jsou pojištěni proti pracovním úrazům, ale tímto se řeší pouze následek, nikoli příčina. A tak se dostáváme zpět na začátek. K faktu, že přesto, že o nebezpečí víme, přesto, že nás na něj někdo upozorní, většinou ho ignorujeme. Nechci ale všechny házet do jednoho pytle. Velká část případů uklouznutí nevzniká ani z nedbalosti, ani nepozornosti, prostě a jednoduše se to stane a zareagovat a ustát danou situaci je náročné i pro člověka, který celý život aktivně sportuje.

A právě proto jsme se i v souvislosti s posledními úrazy rozhodli, že většinu kabelových žlabů se kterými se setkáváte na podlahách zrušíme a kabely budou vedeny podlahou. Tudiž eliminujeme riziko špatného došlápnutí na žlab nebo uklouznutí na jeho povrchu.

Pokud má úvaha někoho donutit se alespoň na chvíli zamyslet nad problematikou uklouznutí, nebo přiměje se aktivně zapojit do vyhledávání nebezpečných míst ve společnosti, je smysl této úvahy splněn. Na nic nečekejme a „Dělejme svět bezpečnější“.

Pavel Spisar

Poukázky jako výhra

Tajenku křížovky nám pošlete nejpozději do 15. 10. 2020 na email: **olomoucredace.ials@mail.nidec.com** nebo vhodte vyplněný odpovědní kupón do schránky u personálního oddělení.

Pomůcky: RDA, svak, eleven, littes, tra	Zdroj poznání	1. díl tajenky	Pokles vody	Usazenina	Týlivo divadlo (zkr.)	Stoupenci alopatie	Patřící otci	Bulharská měna	Pobídka	SPZ Berouna	Povolit	3. díl tajenky	Kladná elektroda
Vyplachovat ústa							Slovenský herec (Marián)						
Nepokleslá							Anglický "jedenáct" Staročeské zájmeno						
Jiho- evropan					Druhá tráva Psoata					Obb. zpús. osoba (zkr.) Slovenský "Karel"			
Vrh				Svorka Jméno herečky Chýlčkové				Pohoda	Nechutný nápoj				
Západo- české město			Slovenské město Pomoc					Krejčovská figurina Zvuk hodin					
	Novinka							Sazba					Starý lyžařský pozdřev
	Katastrofa							Vodní rostlina					
Vydávající kuřecí zvuk							Zmírnější výrazu Sát						
Divadelní závěs						Dravý pták Uzenina					Knihni klub (zkr.) Zaoblovat		
Kopec					Říčka					Otázka při sázce Malá tmavá místoost			
Kód letiště Rock- hampton				Jásání Jednotka rysozí zlata		Domácky Jaroslav			Kbelik (trůč.) Slaná sušenka				
Otáznik zdatnosti (zkr.)			Kaprovitá ryba Kudlička					Dokola Duben				Středověký zpěvák (švédský)	Konýš
Věž mešity								Rozhodčí Slovensky samotář					
Bůzek lásky							Škály Zaklení						
	Šlépěj	Student Nalézat				Domácky Barbora Pravostav. duchovní				Univerzita Karlova (zkr.) Shora			
Mít sen					Asijské horstvo Vojenská jednotka				Značka antimonu Svinout				Kamarádka Škubánka
Tímto způsobem				Aspik Rusky jak					Švagr (zast.) Tréba (něř.)				
Část vozu			Hrát futbal Citoslovce smíchu					Pevná Poštovní muzeum (zkr.)					
Bodat						2. díl tajenky							
Útok						Stavební výztuž							

Odpovědní kupón s výsledkem křížovky - Rotor č. 3/2020

Tajenka:

Jméno a příjmení:

Osobní číslo / Organizační středisko:



Výherci z minulého čísla

Gratuluje výhercům za vylučštění křížovky z Rotoru 2/2020, která zněla PRVNÍ ČTVRTLETÍ NOVÉHO FISKÁLU VE ZNAMENÍ KORONAVIRU. Mezi 41 správnými odpověďmi jsme vylosovali tyto výherce:

Jiří Bebar, Jitka Drápalová, Pavel Kolomý

Všichni výherci obdrželi dvě poukázky do multikina Premiere Cinemas v OC Šantovka Olomouc.



-red- Jiří Bebar



Jitka Drápalová



Pavel Kolomý

Vítejte v našich řadách



Od 17. srpna 2020 nastoupila na úsek nákupu paní **Marie Pojezdná**. Marie pracuje na pozici **asistent nákupu**, kde má na starost podporu týmu nákupu v regionu EMEA a to zejména v oblastech zpracování dat nakupovaných položek a dodavatelů, validaci a řešení blokad vystavených objednávek a potřebné analýzy dat a reporting.



Od 1. 9. 2020 nastoupila na OLO2 na pozici **technolog** slečna **Kateřina Jedličková**. Kateřina v naší společnosti není nováčkem, pracovala brigádně na oddělení technologie téměř dva roky. Po dostudování VUT Brno, konkrétně oboru procesní inženýrství, k nám nastoupila na hlavní pracovní poměr. Na starost bude mít část výroby – montáž alternátorů (řady 472-502).



1. 9. 2020 se přidal do týmu konstrukce OLO2 pan **Pavel Fišer**. Pavel se bude zabývat tvorbou výkresové dokumentace, výkresových změn a v neposlední řadě zakázkami pro naši novou výrobní halu MHV. Pavel k nám přišel z mezinárodní společnosti zabývající se leteckým průmyslem, kde získal mnohaleté zkušenosti jako konstruktér výrobních a kontrolních přípravků.

Interní převody:

Od 1. září 2020 posílil tým zákaznického servisu **Pavel Sionkala**. Pavel nastoupil do společnosti v letošním roce na pozici operátora. Díky jeho zkušenostem, (mimo jiné právě i v oblasti technické podpory), aktivitě a velmi dobré znalosti anglického jazyka uspěl v interním výběrovém řízení na pozici **Referent zákaznického servisu**.

Personální oddělení